



École de Sutton  
Sutton School

# CODE DE VIE 2019-2020

## SAVOIR ÊTRE ET SAVOIR FAIRE

**Mon école est bien spéciale puisque j'y retrouve tous les enfants, anglophones et francophones,  
de la région de Sutton. Ensemble, nous formons une grande famille.**

**Pour être heureux à l'école et pour bien apprendre, il faut que j'adopte une attitude positive.**

**Je suis respectueux envers tous et je prends mes responsabilités.  
Je viens à l'école à chaque jour parce que c'est le lieu qui me permet de socialiser, de m'instruire et de me qualifier.**

### MOTS D'ORDRE

- ◆ Un déjeuner santé commence bien la journée.
- ◆ Gentillesse et respect, c'est l'affaire de tous.
- ◆ Prudence et courtoisie sont de mises en autobus, sur la cour d'école et dans la rue.
  - ◆ En classe, l'écoute attentive et le travail soutenu sont requis.

### COMPORTEMENTS ATTENDUS

- ◆ J'utilise un langage soigné.
- ◆ Je m'applique toujours à bien faire mon travail.
- ◆ Je respecte les consignes de mes enseignants.
- ◆ Je tente de trouver pacifiquement une solution à un conflit : s'il m'est impossible de la faire, je vais chercher l'aide d'un adulte.
- ◆ Je circule calmement en tout temps (classe, corridors, cafétéria, salle de bain).
- ◆ Je garde silence à la bibliothèque.
- ◆ Je joue uniquement aux endroits désignés.
- ◆ J'agis et je joue prudemment.
- ◆ Les batailles et les jeux de bataille sont interdits.
- ◆ **Tout acte d'intimidation est strictement interdit.**
- ◆ Afin d'assurer la sécurité de tous, je ne lance jamais d'objets tels que : balles de neige, nourriture, cônes, roches, branches etc.
- ◆ J'utilise la poubelle pour garder mon environnement propre.
- ◆ Je ne mâche pas de gomme.
- ◆ Je laisse mes jouets à la maison.
- ◆ Je laisse mes appareils technologiques à la maison (Ipod, Ipod touch, téléphone cellulaire, lecteur MP3, appareil photo, etc.)
- ◆ J'arrive à l'heure à l'école et en classe avec tout le matériel requis.
- ◆ J'ai un sac d'école pour transporter mes effets scolaires.
- ◆ Je porte le t-shirt de l'école et un short ou pantalon de sport lors des cours d'éducation physique.
- ◆ Je porte le t-shirt de l'école lors des sorties scolaires.
- ◆ Lorsque je suis absent(e), mon parent appelle à l'école aussitôt que possible pour motiver mon absence.
- ◆ J'ai obligatoirement besoin d'une note signée d'un parent si je ne retourne pas à la maison par le moyen prévu au début de l'année.
- ◆ Je quitte l'école ou la cour de l'école seulement lorsque j'en ai la permission.
- ◆ Après la classe, je m'empresse de prendre l'autobus ou si je marche, je quitte la cour de l'école en empruntant le trottoir.



## RÉCRÉATIONS ET DÎNER



Je bénéficie de deux récréations (avant-midi et dîner) et d'une période du dîner de 30 minutes chacune.

## RÈGLEMENTS



### PÉRIODES À L'EXTÉRIEUR

- Je vais d'abord à la salle de bain, puis au vestiaire pour m'habiller, prendre ma collation santé et je sors à l'extérieur.
- Dehors, je mange ma collation, je joue ou parle avec mes amis (es) à l'endroit qui m'est assigné et je respecte les règles du terrain de jeux.
- Quand la cloche sonne, j'entre à l'intérieur calmement, je vais au vestiaire et retourne dans ma classe le plus rapidement possible.
- Pendant les saisons froides, je porte mes pantalons de neige en tout temps si je suis à la maternelle au premier cycle et en 1<sup>e</sup> année du deuxième cycle.  
Si je suis en 2<sup>e</sup> année du deuxième cycle ou au troisième cycle, je les porte si je désire glisser ou jouer dans la neige.

### PÉRIODES À L'INTÉRIEUR



Je vais à la salle de bain, je vais chercher ma collation au vestiaire et je retourne dans ma classe pour jouer calmement à des jeux intérieurs ou pour lire.

### PÉRIODE À LA CAFÉTÉRIA

- Je descends à la cafétéria calmement.
- Je vais à la salle de bain, je me lave les mains et je retourne à ma table.
- Durant le repas, je reste assis convenablement, je parle sur un ton normal, je lève la main si j'ai besoin d'aide.
- Je n'échange pas de nourriture.
- En tout temps, j'observe les consignes données par les surveillants. Je suis toujours courtois et poli avec les surveillants et les employés de la cafétéria.
- Après le repas, je m'assure que ma place est propre et que mes déchets sont déposés dans la poubelle. Au signal, je quitte la cafétéria calmement.



## ALIMENTATION

J'ai deux choix pour les collations ou le repas du midi.  
Je peux les apporter de la maison ou les acheter à la cafétéria.

### RECOMMANDATIONS POUR CE QUI PROVIENT DE LA MAISON

- J'apporte une collation santé et un dîner équilibré qui respectent le Guide Alimentaire Canadien.
- Parce qu'il y a des élèves sévèrement allergiques à l'école, avec mes parents, je m'assure que ma nourriture ne contienne **pas noix, arachides ou de poisson.**



## VÊTEMENTS ET ACCESSOIRES



- ◆ J'écris mon nom sur mes effets personnels donc je risque moins de les perdre.
- ◆ Je suis fier d'être toujours propre, bien coiffé et convenablement habillé.
- ◆ Shorts, jupes et robes : doivent dépasser le bout des doigts, lorsque debout.
- ◆ Les bretelles (robes, camisoles) : largeur minimale de 5 cm.
- ◆ Le maquillage n'est pas accepté à l'école.
- ◆ J'ai toujours un costume d'éducation physique propre et un sac au vestiaire pour le ranger.
- ◆ J'ai deux paires de chaussures, une pour l'extérieur, une pour l'intérieur.
- ◆ Je porte mes chaussures en tout temps et les attache.
- ◆ Je mets mes bottes et des vêtements chauds quand c'est requis.
- ◆ Sont interdits : vêtement transparent, tout vêtement laissant entrevoir les sous-vêtements, short court, bustier, camisole ne couvrant pas l'épaule, décolleté plongeant, vêtement dont le dos, l'abdomen, les hanches, le nombril sont découverts.
- ◆ **Aucun vêtement troué au-dessus du genou ne sera toléré.**



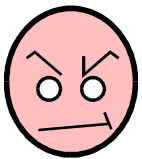
## RENFORCEMENTS POSITIFS ET RÉCOMPENSES

La plus belle récompense pour celui ou celle qui respecte les règlements, c'est la fierté de soi et le plaisir de voir les autres heureux autour de soi. Bien sûr, il y a aussi tous les renforcements positifs suivants :

- ◆ Activités récompenses de l'école
- ◆ Récompenses dans la classe
- ◆ Sorties et activités spéciales
- ◆ Fonds d'appréciation du Primaire Davignon (VDC)
- ◆ Prix de fin d'année
- ◆ Trophées aux gradués du primaire :

Pompiers (Civisme)  
Marilyn Boudrias (Respect)  
Patricia Harvey (Persévérance)  
Pauline Quinlan, (Mathématiques)

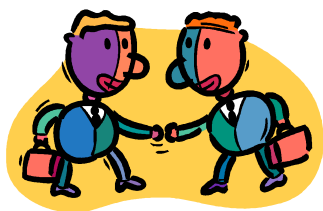
Mariette Marchand (Anglais langue seconde)  
Alexander Macek (Élève exemplaire)  
Yvon Veilleux (Esprit d'équipe)  
Athlète de l'année



## PERTE DE PRIVILÈGES ET CONSÉQUENCES

S'il y a un manquement majeur ou des infractions fréquentes au Code de vie, les mesures suivantes pourront être appliquées et les parents en seront informés :

- ◆ Non-participation aux activités
- ◆ Travail de réflexion
- ◆ Retenue à la récréation, après l'école ou lors de journées pédagogiques
- ◆ Plan d'action en vue d'améliorer le comportement
- ◆ Suspension pour un temps déterminé (à l'école ou à la maison).
- ◆ Tout objet interdit à l'école sera confisqué par l'école.



## ENGAGEMENT

Moi, \_\_\_\_\_ j'ai lu le Code de vie de l'École de Sutton  
School et je m'engage à faire de mon mieux pour le respecter.

---

*Élève*

---

*Enseignant*

---

*Parent*

---

*Directrice*